

Inspiron 20

3000 Series

Quick Start Guide

Hurtig startguide

Pikaopas

Hurtigstart

Snabbstartguide

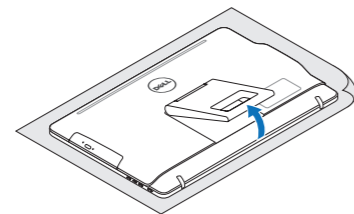


1 Set up the stand

Montering af foden | Kiinnitä teline
Sett opp stativet | Montera stativet

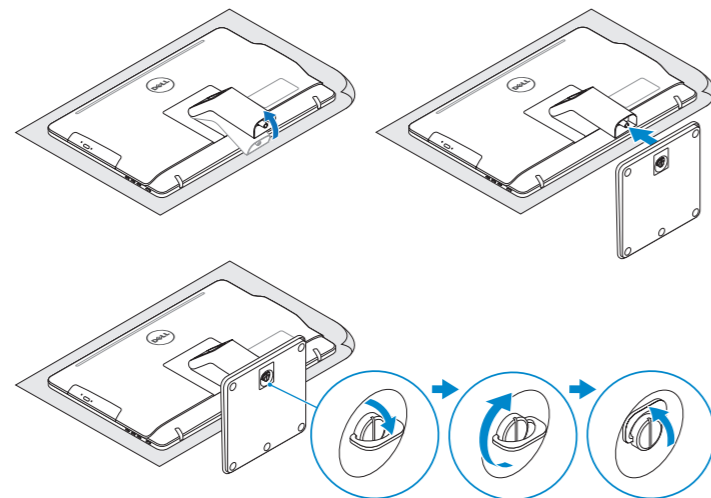
Easel stand

Staffelifod
Vinotuki
Staffelistativ
Stafflistativ



Pedestal stand (optional)

Piedestal fod (valgfrit tilbehør) | Jalusta (valinnainen)
Piedestallstativ (valgfritt) | Piedestalstativ (tillval)



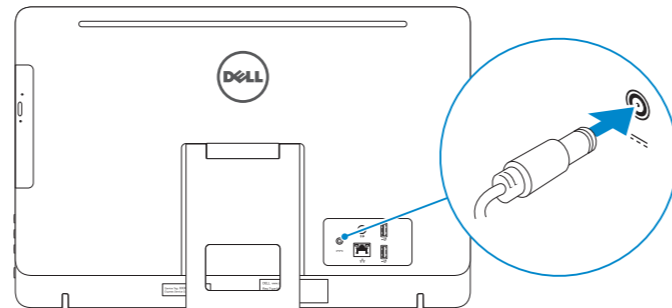
2 Set up the keyboard and mouse

Konfigurer tastatur og mus
Asenna näppäimistö ja hiiri
Oppsett til tastatur og mus
Ställ in tangentbordet och musen

See the documentation that shipped with the keyboard and mouse.
Se dokumentationen der fulgte med tastaturet og musen.
Viittaa näppäimistön ja hiiren mukana tulleisiin asiakirjoihin.
Se dokumentasjonen som fulgte med tastaturet og musa.
Läs i dokumentationen som medföljde tangentbordet och musen.

3 Connect the power adapter

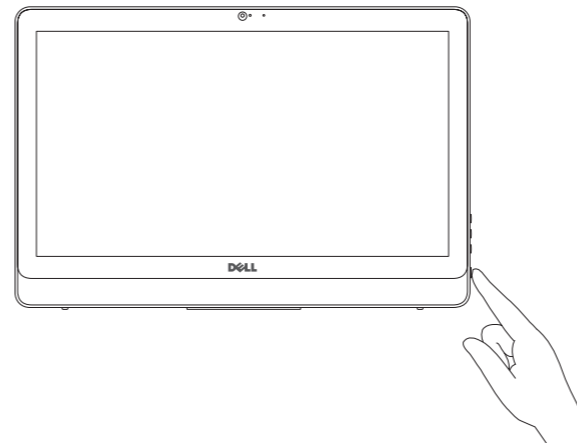
Tilslut strømadapteren | Kytke verkkolaite
Koble til strømadapteren | Anslut nätadaptern



- ⚠ **CAUTION:** Your computer may have a built-in battery depending on the configuration you ordered. For optimal battery performance and life span, keep the power adapter connected to your computer when it is not in use.
- ⚠ **FORSIGTIG:** Din computer kan have et indbygget batteri, afhængig af den konfiguration du har bestilt. For at opnå en optimal batteriydeevne og holdbarhed, sørg for altid at have strømadapteren tilsluttet din computer, når den ikke er i brug.
- ⚠ **VAROITUS:** Tietokoneessasi saattaa olla kiinteä akku, riippuen tilaamastasi kokoonpanosta. Voit optimoida akun suorituskyvyn ja käyttöiän pitämällä verkkolaitteen kytkettyä tietokoneeseen, kun se ei ole käytössä.
- ⚠ **FORHOLDSREGEL:** Datamaskinen har eventuelt innebygd batteri avhengig av konfigurasjonen som ble bestilt. Ha strømadapteren koblet til datamaskinen når den ikke er i bruk, for å oppnå maksimal batteriytelse og brukstid.
- ⚠ **VIKTIGT!** Datorn kan ha inbyggt batteri beroende på vilken konfiguration du beställt. För optimal batteriprestanda och livslängd, håll nätadapter ansluten till datorn när den inte används.

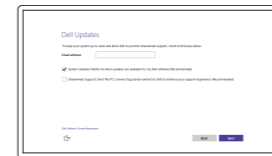
4 Press the power button

Tryk på tænd/sluk-knappen | Paina virtapainiketta
Trykk på "på"-knappen | Tryck på strömbrytaren



5 Finish Windows setup

Udfør Windows Installation | Suorita Windows-asennus loppuun
Fullfør oppsett av Windows | Slutför Windows-inställningen



Enable Dell updates

Tillad Dell opdateringer
Ota Dell-päivitykset käyttöön
Aktiver Dell-opdateringer
Aktivera Dell-uppdateringar



Connect to your network

Opret forbindelse til netværket
Muodosta verkkoyhteys
Koble deg til nettverket ditt
Anslut till ditt nätverk

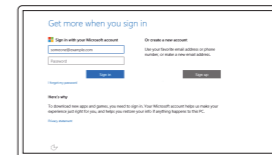
📌 **NOTE:** If you are connecting to a secured wireless network, enter the password for the wireless network access when prompted.

📌 **BEMÆRK:** Hvis du tilslutter til et sikret trådløst netværk, indtast adgangskoden til det trådløse netværk når du bliver bedt om det.

📌 **HUOMAUTUS:** Jos muodostat yhteyttä suojattuun langattomaan verkkoon, anna langattoman verkon salasana kun sitä pyydetään.

📌 **MERK!** Angi passordet for å få tilgang til det trådløse nettverket når du blir bedt om det for å få kobles til det sikrede trådløse nettverket.

📌 **ANMÄRKNING!** Ange lösenordet för åtkomst till det trådlösa nätverket när du blir ombedd om du ansluter till ett skyddat trådlöst nätverk.



Sign in to your Microsoft account or create a local account

Log på din Microsoft-konto eller opret en lokal konto
Kirjautu Microsoft-tilillesi tai luo paikallinen tili
Logg inn på Microsoft-kontoen din eller opprett en lokal konto
Logga in till ditt Microsoft-konto eller skapa ett lokalt konto

Product support and manuals
Produktsupport og manualer
Tuotetuki ja käyttöoppaat
Produktstøtte og håndbøker
Produktsupport och handböcker

Dell.com/support
Dell.com/support/manuals
Dell.com/support/windows

Contact Dell
Kontakt Dell | Dellin yhteystiedot
Kontakt Dell | Kontakta Dell

Dell.com/contactdell

Regulatory and safety
Lovgivningsmæssigt og sikkerhed
Säädöstenmukaisuus ja turvallisuus
Lovpågagte forhold og sikkerhet
Reglering och säkerhet

Dell.com/regulatory_compliance

Regulatory model
Regulatorisk model | Säädösten mukainen malli
Regulerende modell | Regleringsmodell

W15B

Regulatory type
Regulatorisk type | Säädösten mukainen tyyppi
Regulerende type | Regleringstyp

W15B002

Computer model
Computermode | Tietokoneen malli
Datamaskinmodell | Datormodell

Inspiron 20-3052



Create recovery media

Opret medier til genoprettelse | Luo palautuslevy

Opprett gjenoppretingsmedia | Skapa återställningsmedia

In Windows search, type **Recovery**, click **Create a recovery media**, and follow the instructions on the screen.

I Windows-søgning, skriv **Genoprettelse**, klik på **Opret et genoprettelsesmedie**, og følg instruktionerne på skærmen.

Kirjoita Windows-hakuun **Palautus**, napsauta **Luo palautusmedia**, ja noudata näytön ohjeita.

Skriv **Gjenoppretting** i Windows-søk, klikk på **Opprett et gjenoppretingsmedium**, og følg instruksjonene på skjermen.

Utgå från Windows Search och skriv in **Återställning**, klicka på **Skapa återställningsmedia**, och följ anvisningarna på skärmen.

Locate Dell apps

Find Dell-apps | Paikanna Dell-sovellukset

Finn Dell-apper | Sök efter Dell-appar



Register your computer

Registrer computeren | Rekisteröi tietokone

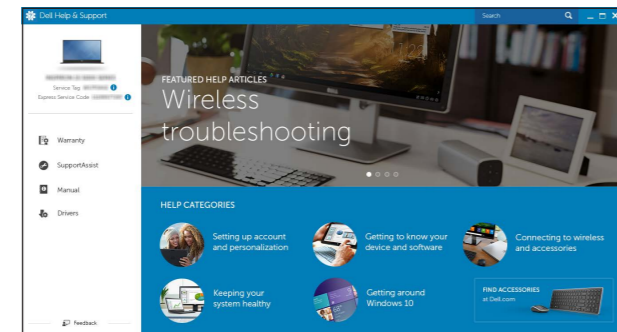
Registrer datamaskinen din | Registrera din dator



Dell Help & Support

Dells Hjælp og Support | Dellin ohje ja tuki

Dell hjelp og støtte | Dell hjälp och support



SupportAssist Check and update your computer

Tjek og opdater din computer

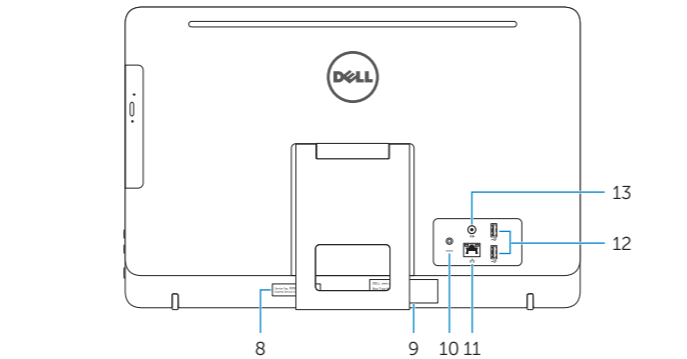
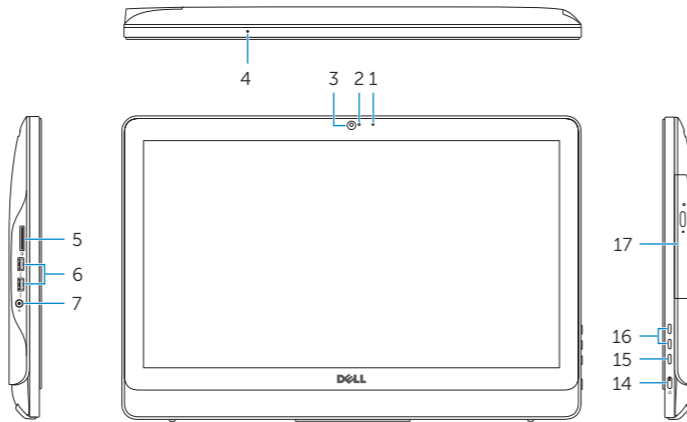
Tarkista ja päivitä tietokoneesi

Kontroller og oppdater datamaskinen

Kontrollera och uppdatera din dator

Features

Funktioner | Ominaisuudet | Funksjoner | Funktionen



1. Microphone (non-touch screen)
2. Camera-status light
3. Camera
4. Microphone (touch screen)
5. Media-card reader
6. USB 3.0 ports (2)
7. Headset port
8. Service Tag label
9. Regulatory label

1. Mikrofon (ikke-berøringsskærm)
2. Kamerastatusindikator
3. Kamera
4. Mikrofon (berøringsskærm)
5. Mediekortlæser
6. USB 3.0-porte (2)
7. Headset-port
8. Servicemærke
9. Myndighedsmærkat

1. Mikrofoni (ei kosketusnäyttöä)
2. Kameran tilan merkkivalo
3. Kamera
4. Mikrofoni (kosketusnäyttö)
5. Muistikortinlukija
6. USB 3.0 -portit (2)
7. Kuulokeliitäntä
8. Huoltomerkitarra
9. Säädöstenmukaisuustarra

10. Power-adapter port
11. Network port
12. USB 2.0 ports (2)
13. Audio-out port
14. Power button
15. Screen-off button
16. Brightness-control buttons (2)
17. Optical drive (optional)

10. Port til strømadapter
11. Netværksport
12. USB 2.0-porte (2)
13. Lydudgangsport
14. Tænd/sluk-knap
15. Skærmafnyder
16. Knapper til lysstyrkestyring (2)
17. Optisk drev (valgfrit tilbehør)

10. Verkkolaitteportti
11. Verkkoportti
12. USB 2.0 -portit (2)
13. Äänilähtö
14. Virtapainike
15. Näytön sammutuspainike
16. Kirkkaudensääätöpainikkeet (2)
17. Optinen asema (lisävaruste)

1. Mikrofon (ikke berøringsskjerm)
2. Statuslys for kamera
3. Kamera
4. Mikrofon (berøringsskjerm)
5. Mediekortleser
6. USB 3.0-porter (2)
7. Hodetelefonport
8. Servicemerke
9. Forskriftsetikett

1. Mikrofon (utan pekskærm)
2. Kamerastatuslampe
3. Kamera
4. Mikrofon (pekskærm)
5. Mediekortlæsare
6. USB 3.0-portar (2)
7. Hörlursport
8. Etikett med servicenummer
9. Regleringsetikett

10. Kontakt for strømforsyning
11. Nettverksport
12. USB 2.0-porter (2)
13. Lydutgangsport
14. Strømknapp
15. Skjerm av-knapp
16. Knapper for lysjustering (2)
17. Optisk stasjon (tilleggsutstyr)

10. Nätdapterport
11. Nätverksport
12. USB 2.0-portar (2)
13. Port för utgående ljud
14. Strömbrytare
15. Skärm av-knapp
16. Kontrollknappar för ljusstyrka (2)
17. Optisk enhet (tillval)

Tilt

Vip | Kallista | Helling | Lutning

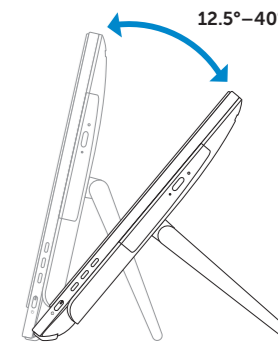
Easel stand

Staffelifod

Vinotuki

Staffelistativ

Stafflistativ



Pedestal stand (optional)

Piedestalfod (valgfrit tilbehør) | Jalusta (valinnainen)

Pidestallstativ (valgfritt) | Piedestalstativ (tillval)

